



**FELHASZNÁLÓI ÚTMUTATÓ A RANDi KERESKEDÉSI  
FELÜLET HASZNÁLATÁHOZ**

**TARTALOMJEGYZÉK**

<b>1. ELSŐ BELÉPÉS A RANDIBA.....</b>	<b>3</b>
<b>2. MUNKATERÜLETEK BEÁLLÍTÁSA ÉS HASZNÁLATA .....</b>	<b>4</b>
<b>2.1. Kereskedési adatok.....</b>	<b>4</b>
<b>2.2. Számlainformációk.....</b>	<b>6</b>
A. Portfólió egyszerű.....	6
B. Portfólió részletes.....	7
C. Portfólió pénz.....	7
D. Szerződések.....	7
E. Nettó pozíció.....	7
<b>2.3. Hírek, elemzések.....</b>	<b>7</b>
<b>3. A KERESKEDÉS KEZDETE .....</b>	<b>7</b>
<b>2.4. Ajánlatok megadása.....</b>	<b>8</b>
<b>2.5. Normál ajánlat .....</b>	<b>9</b>
<b>2.6. Technikai Daytrade megbízás.....</b>	<b>9</b>
<b>2.7. Long és short.....</b>	<b>10</b>
<b>2.8. A piaci, villám, limitáras és stop limit megbízás.....</b>	<b>10</b>
F. Piaci áras megbízás.....	10
G. Villám áras megbízás.....	10
H. Limitáras megbízás.....	11
I. Stop limit megbízás.....	11
<b>4. GRAFIKONOK.....</b>	<b>12</b>
<b>5. NAPON TÚLI SHORT ÜGYLET .....</b>	<b>13</b>
<b>6. KERESKEDÉS A TARTÓS BEFEKTETÉSI SZÁMLÁN.....</b>	<b>13</b>
<b>7. KERESKEDÉS NYUGDÍJ-ELŐTAKARÉKOSSÁGI SZÁMLÁN .....</b>	<b>13</b>
<b>8. HATÁRIDŐS KERESKEDÉS .....</b>	<b>14</b>
<b>9. ELÉRHETŐSÉGEK .....</b>	<b>14</b>

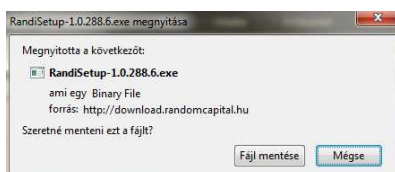


# 1. Első Belépés a Randiba



A Randi (Random Interface) Társaságunk legfejlettebb kereskedési rendszere. Felülete személyre szabható, minden szükséges információ megjeleníthető ugyanabban az ablakban, különböző munkaterületeket hozhatunk létre az információk rendszerezésére.

Első lépésként töltsük le a programot a [www.randomcapital.hu](http://www.randomcapital.hu) weboldalról. A főoldalon kattintsunk a Randi gombra, majd a megjelenő oldalon kattintsunk a program letöltése gombra.

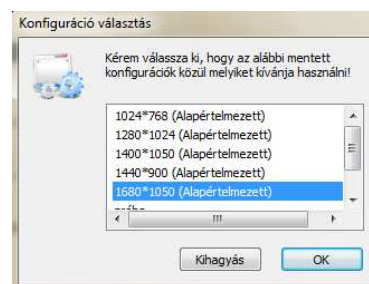
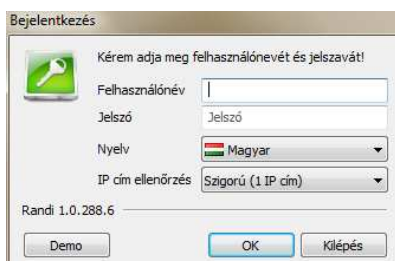


Töltsük le a Randit és telepítsük a programot a számítógépünkre.



A program telepítését követően lépünk be.

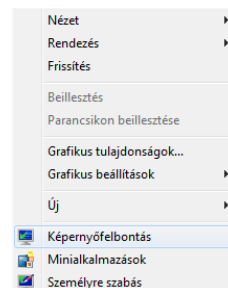
Adjuk meg a felhasználóneveinket és jelszavunkat, majd kattintsunk az OK gombra. Ezt követően válasszuk ki a képernyőnk felbontásának megfelelő konfigurációt.



## Hol tudom megnézni a monitorom felbontását?

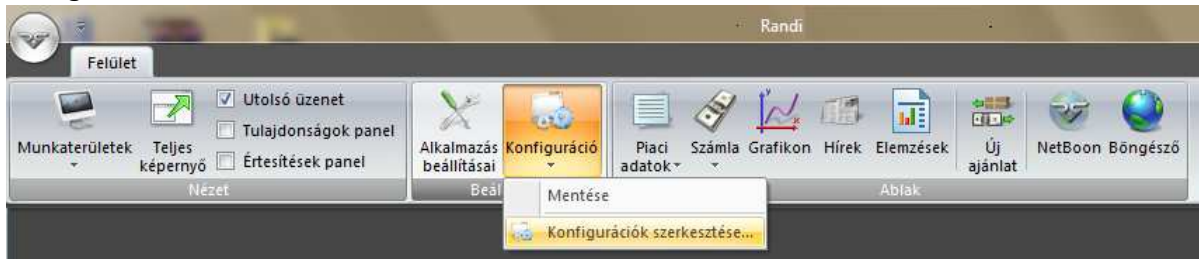


A Windowsban az asztalon jobb egérgombbal előhívható a jobb oldalon látható menü. Válasszuk a képernyőfelbontás lehetőséget.





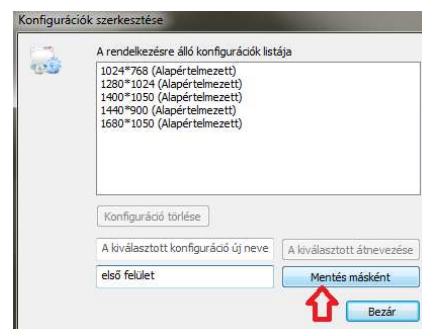
Belépés után hozzunk létre saját konfigurációt. Erre azért van szükség, mert az alapértelmezett konfigurációt nem lehet módosítani, így saját beállításainkat nem tudjuk elmenteni. Kattintsunk a felület fölére a képernyő bal felső sarkában, majd a Konfiguráció menüpontban válasszuk a konfiguráció szerkesztését.



Az „új konfiguráció neve” mezőbe írja be saját konfigurációjának nevét, majd kattintson a „Mentés másként” gombra.

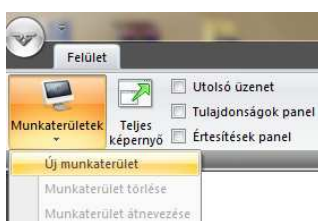
A következő belépéskor válassza saját konfigurációját.

Amennyiben módosítást hajt végre a beállításokban, kilépés előtt feltétlenül kattintson a Konfiguráció menüpontban a „Konfiguráció mentése”-re, így beállításai nem fognak elveszni.



## 2. Munkaterületek beállítása és használata

Az alapértelmezett konfiguráció - és ezzel sajátunk is, amelyet a mentés másként funkcióval hoztunk létre - tartalmaz előre beállított munkaterületeket. A kereskedést elkezdhetjük ezen munkaterületekkel is, de személyre is szabhatjuk őket, valamint újakat hozhatunk létre.

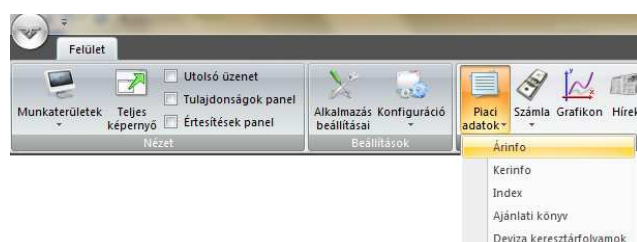


Új munkaterület létrehozásához kattintsunk a bal felső sarokban a Felületen belül a Munkaterületekre, majd az új munkaterületre. Ezután ugyanitt nevezhetjük át a munkaterületet.

Célszerű egy-egy olyan munkaterületet létrehozni, ahol követhetjük a kereskedést, tájékozódhatunk portfóliónkról és nyitott szerződéseinkről, valamint híreket elemzéseket olvashatunk.

### 2.1. Kereskedési adatok

Kattintsunk a Felület fölére, majd válasszuk a Piaci adatokat és illesszünk be a felületre egy Árinfo és Kerinfo ablakot, valamint egy Ajánlati könyvet. Ezután kattintsunk a Grafikon fölére.





## Mit jelent az Árinfo, Kerinfo és Ajánlati könyv?

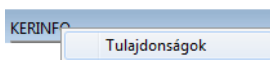


**Árinfo:** Ez az ablak tartalmazza a BÉT-en született összes kötést időrendi sorrendben.

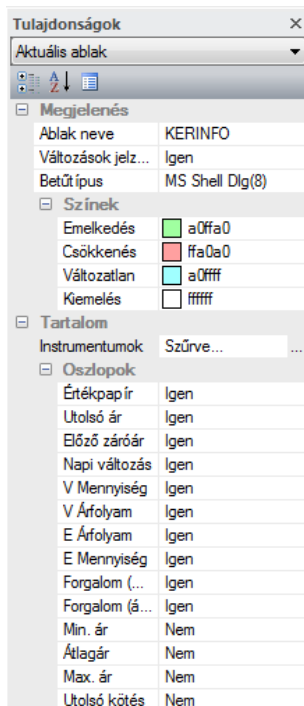
**Kerinfo:** A Kerinfo tartalmazza a BÉT bevezetett összes részvény adott napra vonatkozó kereskedési adatait.

**Ajánlati könyv:** Itt láthatjuk - az előfizetésünktől függően - egy vagy öt ársáv mélységben a vételi és eladási ajánlatokat.

A kereskedési adatokat tartalmazó ablakokat testre szabhatjuk aszerint, hogy mely instrumentumokat szeretnénk látni.



Kattintson bármelyik ablak bal felső sarkára jobb egérgombbal, majd válassza a Tulajdonságok menüpontot.

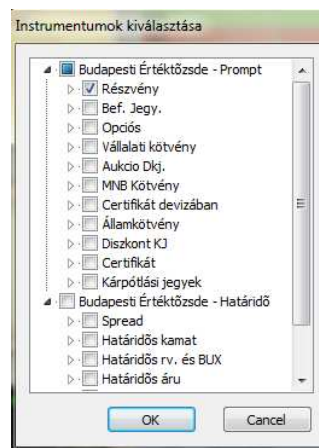


A Tulajdonságok ablakban beállíthatjuk, hogy milyen betűtípust használjon a program és milyen színekkel jelölje, ha emelkedés vagy csökkenés történt egy értékpapír árfolyamában.

Kattintsunk az Instrumentumok mezőnél a jobb oldalon megjelenő három pontra és válasszuk ki, hogy mely instrumentum csoportokat szeretnénk látni. Az értékpapírtípus mellett baloldalon lévő háromszögre kattintva kiválaszthatjuk a konkrét értékpapírt.

Végül kiválaszthatjuk a megjelenítendő oszlopokat.

Az ajánlati könyv tulajdonságainak beállításánál konkrét instrumentumot kell kiválasztani.



### TIPP



Jelöljön ki egy instrumentumot a Kerinfóban vagy az Árinfóban és húzza át az Ajánlati könyvbe. Ugyanilyen módon egyszerűen áthúzhat értékpapírokat a grafikonba is, így nem kell a tulajdonságok panelben kiválasztania, hogy mit szeretne látni.



## 2.2. Számlainformációk

A Számla menüpontban található ablakokat az előző pontban leírt módon illesztjük be a munkaterületre.

### A. Portfólió egyszerű

Itt találjuk, hogy az adott pillanatban mennyi pénz, illetve értékpapír van a számlánkon.

#### Pénz:

**Jogi egyenleg:** A jogilag rendelkezésünkre álló pénzmennyiség. Ebből kereskedhetünk.

**Fizikai egyenleg:** A fizikailag rendelkezésünkre álló pénzmennyiség. Ez az az összeg, amelyet elutaltathatunk, vagy felvehetünk.

**Elkülönített pénz:** Ha beadtunk egy megbízást értékpapír vételére, annak fedezete elkülönítésre kerül a számlán, ameddig a megbízás nem teljesül, vagy vissza nem vonódik.

**TDT elkülönített pénz:** A TDT tranzakciónk fedezetéül szolgáló pénzüsszeg.

#### Értékpapír.

**Jogi egyenleg:** A számlánkon jogilag rendelkezésre álló értékpapír mennyiség. Erre adhatunk eladási megbízást.

**Fizikai egyenleg:** A számlánkon fizikailag rendelkezésre álló értékpapír mennyiség. Ezt transzferálhatjuk el.

**Zárolva derivatív pozíciókra:** A határidős pozíciónk fedezetéül zárolt értékpapír mennyiség. Határidős pozíció fedezetéül csak T napos elszámolású állampapírok szolgálhatnak.

**Zárolva prompt pozíciókra:** Ha eladási megbízást adunk be értékpapírra, akkor az zárolásra kerül, amíg a megbízás nem teljesül, vagy vissza nem vonódik.

**Zárolva TDT pozíciókra:** TDT pozíciók fedezetéül értékpapírok is szolgálhatnak, amelyek itt kerülnek feltüntetésre.

**TDT nettó pozíció:** az eladási és vételi darabszámok nettósítva. Amennyiben 16.28-kor a nettó pozíció nem 0, a rendszer automatikusan zárja a TDT pozíciókat.

### Mit a különbség a jogi és fizikai egyenleg között?



**A prompt piaci részvények elszámolása T+3 napos.** Ez azt jelenti, hogy T napon, vagyis a tranzakció napján már jogilag a tulajdonunkba kerülnek, újra eladhatjuk őket, de fizikailag rendelkezni felettük (pl. eltranszferáltatni) csak a tranzakciót követő harmadik napon lehetséges. Amennyiben eladunk értékpapírt, az értékesítésből befolyt összegből azonnal vehetünk másik értékpapírt, de elutaltatni, vagy készpénzben felvenni csak a tranzakciót követő harmadik napon lehetséges.



## B. Portfólió részletes

A portfólió részletesben látja, hogy mely árfolyamon vásárolta meg az adott értékpapírt, hány darabbal rendelkezik belőle, mikor került a tulajdonába jogilag és fizikailag.

## C. Portfólió pénz

Ebben az ablakban láthatjuk, a rendelkezésünkre álló egyenleget és az összes elkülönítést.

Az alsó ablakban megjelenő értékpapírokra lehet aznap TDT megbízást megadni. A rendelkezésére álló jogi egyenleg alapján kerül meghatározásra, hogy mekkora értékben nyithat TDT pozíciót a különböző értékpapírok tőkeáttételi szorzójának használatával. Amennyiben a számláján van olyan értékpapír, amely fedezetül szolgálhat a TDT pozíció mögé, a TDT papírfedezet oszlopban látja ennek mértékét.

## D. Szerződések

A szerződések felíratra jobb egér gombbal kattintva beállíthatjuk, hogy mit jelenítsen meg az ablak. Az ajánlat státuszánál választhatjuk ki, hogy mely szerződéseket szeretnénk látni. A nyitott státuszú szerződéseket ebben az ablakban módosíthatjuk ameddig nem teljesülnek, vagy nem kerülnek lejárt, illetve visszavont státuszba.

Állítsuk be, hogy milyen időtartamok között kerüljenek listázásra a szerződéseink.

## E. Nettó pozíció

Állítsuk be, hogy milyen időtartamok között kerüljenek listázásra a tranzakciók. Ezen időszak alatt kerülnek feltüntetésre a vételi és eladási darabszámaink. A Bruttó vételi, illetve eladási érték, a vételi, illetve eladási érték jutalékkal növelt összege.

## 2.3. Hírek, elemzések

A hírek és elemzések segítik a befektetőket döntéseik meghozatalában. A napon belül kereskedő befektetők számára nélkülözhetetlen a hírek naprakész ismerete. Társaságunk kereskedési rendszereiből technikai elemzések érhetőek el.



## 3. A kereskedés kezdete

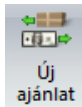
Amint megérkezik számlájára a befizetett vagy átutalt pénzüsszeg, azonnal kereskedhet. Amennyiben azonnal szeretne pénzt elhelyezni a számláján, válassza a bankkártyás pénzfeltöltést a Netboon kereskedési rendszer Számlainformációk menüpontjában.



## 2.4. Ajánlatok megadása

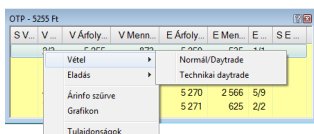
Ajánlatok a következő menüpontokból adhatók:

### 1) A felső menüsorból



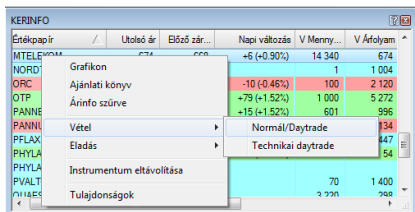
Kattintson a Felület följére a Randi ablakának bal felső sarkában, majd válassza az új ajánlat menüpontot.

### 2) Az ajánlati könyvből



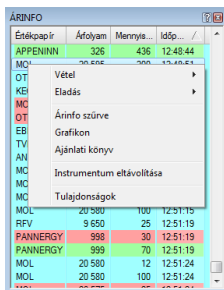
Az ajánlati könyvben jobb egérgombbal kattintva hívható elő a menüsor, amelyből vételi és eladási megbízás is indítható.

### 3) A Kerinfo ablakból



A Kerinfo ablakban kattintson a papírra jobb egérgombbal, hogy előhívja a menüsort.

### 4) Az Árinfo ablakból



Az ÁRINFO ablakból szintén jobb egérgombbal kattintva hívható elő az ajánlatadás menüje.

### 5) A Szerződések ablakból

Ajánlat #	Értékpapír	Pozíció	Mennyiség	Árfolyam	Stop loss	Ajánlat típus
308792	OTP		10	5 265		Normál
310527	OTP	Új...	15	5 415		Normál
315719	OTP	Vétel	1	4 000		Normál

A szerződések ablakban egy már lezárt szerződésre kattintva új ajánlatot vihet be.



**FIGYELEM!**

A szerződések ablakban a nyitott szerződésekre kattintva, módosíthatja, vagy vonhatja vissza ajánlatát.

## 2.5. Normál ajánlat

Normál ajánlat megadásakor kizárólag a számlánkon jogilag rendelkezésre álló szabad pénzgyenlegről vásárolhatunk értékpapírt, illetve a számlánkon jogilag rendelkezésre álló szabad értékpapír mennyiséget adhatjuk el. Normál megbízás esetén beállíthatjuk, hogy ajánlatunk érvényessége kizárólag az adott napra, vagy visszavonásig szóljon.

## 2.6. Technikai Daytrade megbízás

Technikai Daytrade (TDT) esetén, a számlánkon jogilag rendelkezésre álló szabad pénzösszeg többszöröséért is lehetőségünk van értékpapírt vásárolni, azonban ezt az ügyletet napon belül zárunk kell. A portfólió pénz ablakban látjuk azoknak az értékpapíroknak a listáját, amelyekre lehet TDT megbízást megadni. Ugyanebben az ablakban látjuk az értékpapírokhoz

POTFÓLIÓ PÉNZ						
Nap	Dátum	Jogi egyenleg	Fizikai egyenleg	Elkülönített		
HUF						
T	2010.09.29	1 573	1 573	0		
T+1	2010.09.30	1 573	1 573	0		
Értékpapír	Jogi egyenleg	TDT elkül...	TDT papírfedezet	Elkülönített pénz	Tőkeáttétel	TDT fedezeti érték
HUF						
ECO...	1 573	0	0	0	5,00X	7 865
EGIS	1 573	0	0	0	5,00X	7 865
FHB	1 573	0	0	0	2,00X	3 146
FOTEX	1 573	0	0	0	5,00X	7 865
MOL	1 573	0	0	0	7,00X	11 011
MTE...	1 573	0	0	0	7,00X	11 011
OTP	1 573	0	0	0	7,00X	11 011
RABA	1 573	0	0	0	3,00X	4 719
RICH...	1 573	0	0	0	5,00X	7 865
SYN...	1 573	0	0	0	2,00X	3 146
TVK	1 573	0	0	0	2,00X	3 146

kapcsolódó tőkeáttétel mértékét, valamint a tőkeáttétel alapján a pénzünk fedezeti értékét. Ezen érték erejéig nyithatunk TDT pozíciót. TDT pozíció fedezetül nem csak pénz, hanem értékpapír is szolgál. A meghatározott részvények fedezeti értéke szintén a portfólió pénz ablakban található. Amennyiben az automatikus zárás kezdetekor még nyitott TDT pozíció van, úgy a nem teljesült ajánlatokat a

rendszer visszavonja és automatikusan zárja a pozíciókat ellenoldali ajánlattal. Amennyiben értékpapír szolgált fedezetül és a számla a TDT zárást követően mínuszba került, úgy a rendszer likvidál a zárolt értékpapírokból annyit, amennyivel ismét pozitív egyenlegű lesz a számla. A Társaság üzletszabályzatának vonatkozó pontja alapján a TDT pozíciók zárása a kereskedés szabad szakaszának utolsó 10 percében történik.

**Lehet egyszerre nyitott TDT eladás és vételi pozícióm?**

**Nem, a vételi és eladási TDT pozíciók zárják egymást.**





## 2.7. Long és short



Long ajánlatnak azt nevezzük, amikor az árfolyamok emelkedésére számítva részvényvásárlással indítunk, majd egy későbbi időpontban magasabb áron adjuk el a papírokat.



Short ajánlat esetén arra számítunk, hogy az árfolyamok esni fognak és a pozíciót részvény eladással nyitjuk, annak ellenére, hogy ezen részvényekkel nem rendelkezünk. Ezeket a részvényeket a nap folyamán vissza kell vásárolnunk, így lesz végül változatlan, vagyis 0-s egyenlegű a számlánk. A nyereségünk az eladási és vételi árfolyam közötti különbség. Short ajánlat kizárólag TDT megbízás keretében adható.

## 2.8. A piaci, villám, limitáras és stop limit megbízás

### F. Piaci áras megbízás

A piaci árasként megadott ajánlatok esetén az ügyfél nem ad meg limitárat, hanem azt a Társaság számítógépes rendszere olyan módon rendeli hozzá automatikusan az ajánlathoz (vételnél az adott napi felső felfüggesztési árat, eladásnál az adott napi alsó felfüggesztési árat), hogy az ajánlat – amennyiben az ajánlati könyvben van megfelelő darabszám – ügyfél által megadott teljes darabszámra haladéktalanul teljesüljön. Amennyiben az ajánlati könyvben nincs elegendő darabszám, úgy a részteljesült ajánlat mindaddig az ajánlati könyvben marad, amíg teljesülés, visszavonás vagy hatályának lejárta miatt onnan ki nem kerül.

Mit is jelent ez a gyakorlatban?

Tegyük fel, hogy piaci áron szeretnénk vásárolni 100 db OTP részvényt.

Vételi árfolyam	Vételi mennyiség	Eladási árfolyam	Eladási mennyiség
4880	1373	4881	70
4876	41	4887	10
4875	127	4888	2500
4873	250	4889	60
4872	150	4895	3000

Az ajánlati könyvben a következő adatokat látjuk:

Amennyiben piaci árasként adjuk meg az ajánlatunkat, a következőképpen fog teljesülni:

70 db 4881 Ft-on  
10 db 4887 Ft-on  
20 db 4888 Ft-on

### G. Villám áras megbízás

A Társaság a rendszereiben villám ajánlatként megadott ajánlatok a Budapesti Értéktőzsde Zrt. kereskedési szabályzatában meghatározottak szerinti piaci áras megbízásnak tekintendők. A prompt piacon a BÉT szabályai szerinti piaci áras megbízások a BÉT kereskedési rendszerébe



kerülés pillanatában a nyilvános ajánlati könyvben szereplő legjobb áron (vételnél a legalacsonyabb eladási árszinten, eladásnál a legmagasabb vételi árszinten) kerülhetnek teljesítésre. A nem teljesült részük a kötés megkísérlése után érvénytelenné válik, az ajánlat visszavont státuszba kerül.

Hogyan is működik ez a gyakorlatban?

A fenti kereskedési könyv adataiból indulunk ki ismét ugyancsak 100 db OTP részvényt szeretnénk vásárolni villám áron. Ez esetben azonban csak 70 db fog teljesülni 4881 Ft-on, majd az ajánlat részteljesült státuszba kerül és visszavonódik.

## H. Limitáras megbízás

Limitáras megbízás esetén adja meg eladásnál azt a minimum árat, amelyért hajlandó eladni a részvényt, vételnél azt a maximum árat, amelyet hajlandó fizetni a részvényért.

## I. Stop limit megbízás



A stop limit megbízásnál a jelenlegi piaci árhoz viszonyítva magasabb árfolyamon szeretnénk vásárolni, illetve alacsonyabb árfolyamon szeretnénk eladni.

**Vételnél** az aktuális árfolyamhoz viszonyítva magasabb **aktiválási** árat kell megadni, a limitárnak pedig ajánlott az aktiválási árnál magasabbnak lennie, mivel feltételezhetően a két ár között fogjuk találni az ellenajánlatot.

A limit és az aktiválási ár között érték megadásánál célszerű figyelembe venni a papír volumenének a nagyságát és az alapján meghatározni az árakat.

Eladásnál az éppen aktuális árfolyam alatt adunk meg egy aktiválási árat, a limit árat pedig az aktiválási ár alatt adjuk meg.

**Amennyiben eladási stop ajánlatot szeretne megadni, ahhoz a már meglévő papírokra egy eladási megbízást kell adni.**

**A vásárlási stop ajánlat megadásánál, pedig vételi opciót kell választani.**

1. **Eladni részvényt**, ha zuhanni kezd az ára (**veszteség minimalizálása**): Ezt az opciót azoknak az ügyfeleknek ajánljuk, akik nem tudnak folyamatosan odafigyelni a tőzsdei árfolyamváltozásokra.

Eladási Stop ajánlat megadása gyakorlatban: Eladási megbízásában meg kell határozni egy aktiválási árat (az ajánlat addig nem kerül be a tőzsdei ajánlati könyvbe, amíg az aktiválási áron vagy alatta kötés nem születik). A Limitárnak kisebbnek vagy egyenlőnek kell lennie, mint az aktiválási ár.

Ilyenkor a **limitárat** minimum, az **aktiválási árat** maximum árként kell tekinteni. A megbízás a megadott árakon vagy a kettő közötti áron fog teljesülni.



2. **Vásárolni részvényt** emelkedő tendenciában: Ez akkor történik meg, ha a befektető még nem rendelkezik részvénnel, de szeretne jó áron hozzájutni a részvényhez és egyelőre a piaci tendencia még kiszámíthatatlan, viszont számít a piac növekedésére.

Vételi megbízás megadása a gyakorlatban: Vételi ajánlat megadása aktiválási árral. Az ajánlat addig nem kerül be az ajánlati könyvbe, amíg a meghatározott aktiválási áron vagy felette kérés nem születik. A limitárnak minden esetben nagyobbnak vagy egyenlőnek kell lennie, mint az aktiválási árnak. Amint az aktiválási ár beaktiválódik a megbízás utána úgy fog viselkedni, mint egy sima limitáras megbízás.

Ilyenkor a **limitárat** a maximum az **aktiválási árat** minimum árként kell tekinteni. A megbízás a megadott árakon vagy közötté fog teljesülni.

## 4. Grafikonok

A Randi kereskedési felület grafikonjai testre szabhatóak a felhasználó igényeinek megfelelően. A grafikonba az ajánlati könyvből, árfolyamok, indexek, deviza keresztárfolyamok, illetve kerinfő ablakból történő áthúzással illeszthetünk be az értékpapírokat. A grafikon ablakban jobb gombbal kattintva hívható elő a



menü, amelynek segítségével testre szabhatjuk a grafikon kinézetét. Választhatunk, hogy gyertya, vonal, vagy oszlop indikátort helyezünk el a grafikonon. Az indikátorokat előrébb hozhatjuk, vagy hátrébb küldhetjük, de létre hozhatunk új paneleket is, így ugyanazt az instrumentumot egyszerre többféle grafikon típusban is láthatjuk, egyetlen ablakban,

mégis elkülönülten. Új panel létrehozását követően válasszunk egy indikátort. A paneleket mozgathatjuk is felfelé vagy lefelé.

Amennyiben az adott instrumentumra nyitott ajánlatunk van az ajánlati könyvben, úgy az megjelenítésre kerülhet a grafikonon, amennyiben a megjelenített árfolyam-sávban található az ajánlat.

Vigyünk az egerünket a grafikonra, így a megjelenő információs ablakból kiolvashatóvá válnak a legfontosabb információk.

A vízszintes skála beállításainál kiválaszthatjuk az időskála típusát. Statikus skála esetén folyamatosan látjuk az egész kereskedési időt a még hátralévő idővel együtt, míg a dinamikus skála esetén kizárólag az eltelet időszakot láthatjuk.

Az indikátor beállításainál kiválaszthatjuk a periódusidőt, a Sablon menüpontban pedig megváltozathatjuk a grafikon színsémáját.

Az egér görgőjének segítségével lehetőség van a grafikon egy részére ráközelíteni.



## 5. Napon túli short ügylet

Napon túli short nyitásához válasszuk az „Új short ajánlat” ikont a felső menüsorban. Az ajánlatadási felületen állítsuk be a kívánt paramétereket. Az ajánlat megadási ablakban láthatjuk a pozíció árfolyamértékét, a kölcsönzési értéket, amely az aktuális short kölcsön érték alapján kerül kiszámításra és az értékpapír-kölcsönzési díjat.



A képernyőképen az „Új short ajánlat” felület látható. A felület több részből áll:

- Pozíció:** Nyitás (kikapcsolva) és Zárás (bekapcsolva) gombok.
- Mennyiség:** 100 db.
- Árfolyam:** Piaci ár (kikapcsolva) és Limitár (3 900 Ft).
- Nyitó pozíció:** FIFO (kikapcsolva).
- Értékpapír:** OTP.
- Érvényesség:** 2011. október 24.
- Értesítések:** Rendszerüzenet (bekapcsolva), E-Mail (kikapcsolva), SMS (kikapcsolva).
- Info:** Árfolyamérték: 390 000 Ft, Kölcsönzési érték: 550 000 Ft, Short díj: 44 000 Ft.
- Megerősítés kérése:** Bekapcsolva.

A felület alján Zárás és Mégsem gombok találhatók.

Short ügylet zárásakor szintén az új short ajánlat ikon segítségével hívható elő az ajánlatadó ablak. Miután kiválasztottuk az értékpapírt és az árat és a darabszámot, lehetőségünk van eldönteni, hogy FIFO készletértékelési elvvel zárunk, vagy a nyitott pozíció panelben kiválasztjuk a zárni kívánt szerződést és mi magunk választjuk ki a zárni kívánt szerződést. Ez utóbbi esetben megadható az ajánlat érvényessége is.

## 6. Kereskedés a Tartós Befektetési Számlán

Amennyiben már aktiválta TBSZ számláját (legalább 25.000 Ft jóváírás érkezett rá), a bejelentkezéskor ki tudja választani, hogy normál, vagy TBSZ számlájára szeretne-e belépni. A kereskedés ugyanúgy zajlik, ahogyan a normál számlán.

### FIGYELEM!

Amennyiben a 3 éves lekötési időszak lejárta előtt megszakítja lekötését, a TBSZ számla megszűnik és a rajta található pénzügyi eszközök átvezetésre kerülnek a normál számlára.



## 7. Kereskedés Nyugdíj-előtakarékossági számlán

Amennyiben már aktiválta NYESZ számláját (befizetésre kerül a vonatkozó jogszabályban meghatározott minimum összeg) a bejelentkezéskor ki tudja választani, mely számlájára szeretne belépni. A kereskedés ugyanúgy zajlik, ahogyan a normál számlán.



## 8. Határidős kereskedés

Társaságunk kereskedési rendszereiben a Budapesti Értéktőzsde hivatalos indexe, a BUX érhető el decemberi lejáráttal. A BUX1112 a 2011 december hónapban kifutó BUX-ot jelöli. A határidős kereskedéshez el kell fogadnia a Bizományosi keretszerződést, amely a Netboon rendszeren keresztül érhető el, a Beállítások menüpontban.

A határidős pozíció fedezetszámítása a kontraktus árfolyamától független.

Határidős kereskedés esetén lehetősége van short pozíciót nyitni, vagyis eladással indítani. A BUX határidős termékek alapletéti követelménye az elszámolóház mindenkori leiratában kerül kihirdetésre. A fedezeti szükséglet a Társaság rendszerében a KELER letéti követelmény 2-szerese egy kontraktusnál.

Ezen összegben alapul a fegyelmzettetési szint és a kényszerlikvidálási szint.

*Figyelmeztetési szint:* KELER alapletéti követelmény \* 1,75 (egy kontraktusnál)

*Kényszerlikvidálási szint:* KELER alapletéti követelmény \* 1,5 (egy kontraktusnál)

A fedezet 1x-esKELER része, tehát a Társaságunk által kért fedezet fele lehet a határidős instrumentum lejáratánál hosszabb állampapírban. Részvények nem képezhetik határidős pozíció fedezetét, tekintettel arra, hogy a részvények T+3 napos elszámolásúak, míg a határidős pozíció T+1 napos. Fedezetként az állampapírokon felül kizárólag az a fizikai pénzösszeg szolgálhat, amely a következő 3 napban is rendelkezésre áll.

## 9. Elérhetőségek

További hasznos információért látogasson el weboldalainkra a <http://www.randomcapital.hu> vagy a <http://www.tozsdezz.hu> oldalra, ahol a leggyakrabban felmerülő kérdésekre is választ kap a <http://www.randomcapital.hu/gyik.html>, illetve a <http://www.tozsdezz.hu/gyik.html> linken.



Amennyiben további kérdése merülne fel, írjon e-mailt az [info@randomcapital.hu](mailto:info@randomcapital.hu) vagy az [info@tozsdezz.hu](mailto:info@tozsdezz.hu) címre.

**Sikeres kereskedést kívánunk!**